



Detālplānojums zemesgabalam Jūrmalā, Kauguri 2102 (kadastra Nr. 13 00 020 2102)

Paskaidrojuma raksts

Pasūtītājs:

Jūrmalas pilsētas dome

Izstrādātājs:

SIA „Grupa93”

Rīga, 2014. gads

grupa93

Detālpārplānojuma sastāvs

I daļa Paskaidrojuma raksts

Paskaidrojuma rakstā izklāstīti teritorijas attīstības mērķi un uzdevumi, pašreizējās izmantošanas apraksts un turpmākās izmantošanas un attīstības priekšnosacījumi, detālpārplānojuma risinājumu apraksts un pamatojums, tostarp, risinājumu vizuālās ietekmes analīze, Kauguru parka koncepcija un funkcionāli telpiskais risinājums.

II daļa Teritorijas izmantošanas un apbūves nosacījumi

Teritorijas izmantošanas un apbūves nosacījumi ietver detalizētas prasības teritorijas izmantošanai un apbūvei, labiekārtojuma nosacījumus, prasības inženiertehniskajam nodrošinājumam un arhitektoniskiem risinājumiem.

III Grafiskā daļa

Grafiskā daļa izstrādāta uz augstas detalizācijas topogrāfiskā plāna pamatnes mērogā 1:500, LKS 92 sistēmā un sastāv šādām lapām:

- Teritorijas funkcionālais zonējums un zemes vienības dalījums (M1:1000)
- Teritorijas pašreizējā izmantošana (M1:1000)
- Teritorijas izmantošanas aprobežojumi (M1:1000)
- Transporta organizācija, gājēju un velo kustība (M1:1000)
- Parka labiekārtojums un apstādījumu struktūra (M1:500)
- Cērtamie koki M1:1000
- Šķērsprofili (M1:100)
- Ūdensapgāde, sadzīves un lietus kanalizācija (M1:1000)
- Elektroapgāde un elektroniskie sakari (M1:1000)

IV Kopsavilkums par detālpārplānojuma izstrādes procesu

Kopsavilkums par detālpārplānojuma izstrādes procesu ietver detālpārplānojuma izstrādes procesa dokumentāciju - paziņojumus un publikācijas presē, pasta apliecinājumus par paziņojumu nosūtīšanu u.c. Pielikumā ietverta bioloģiskā daudzveidības analīze (S.Ikauniece, 2014.gads, aprīlis), u.c. dokumenti.

Satura rādītājs

1. Ievads	4
2. Detālpārplānojuma izstrādes mērķis	4
3. Detālpārplānojuma izstrādes uzdevumi.....	5
4. Teritorijas pašreizējā izmantošana.....	5
5. Detālpārplānojuma risinājuma apraksts un pamatojums.....	9
5.1. Telpiskā koncepcija, funkciju izkārtojums, attīstības scenārijs	9
5.2. Transports, gājēju un velokustība	11
5.3. Inženiertehniskā infrastruktūra	12
5.4. Aizsargjoslas un citi izmantošanas aprobežojumi	12
Pielikumi.....	13
Pielikums Nr.1. Parka koncepcija un funkcionāli telpiskais risinājums	14
Aktīvās atpūtas zona „Mazais meža kaķis” (12SA201)	14
Sporta un aktīvās atpūtas zona (12SA202).....	16
Pikniku vieta (12SA203)	17
Daudzfunkcionālais laukums (12SA204)	18
Mierīgās atpūtas zona pieaugušajiem (12SA205)	19
Bērnu rotaļu zona (12SA206)	20
Saimnieciskā zona (12SA207)	21
Galvenais celiņš (12SA208).....	22
Košuma dārzs (12SA209).....	23
Priekšlaukums un autostāvvietas (12SA210)	24
Pielikums. Nr.2. Vizuālā ietekmes analīze	25

1. Ievads

Ar Jūrmalas pilsētas domes 2013.gada 18.aprīļa lēmumu Nr.229 „Par detālplānojuma projekta izstrādes uzsākšanu zemesgabalam Jūrmalā, Kauguri 2102” tika nolemts uzsākt detālplānojuma izstrādi.

Zemesgabala Jūrmalā, Kauguri 2102 (kadastra Nr.13000202102) īpašnieks un detālplānojuma izstrādes ierosinātājs ir Jūrmalas pilsētas pašvaldība (nodokļu maksātāja kods 90000056357).

Pamatojoties uz 2013.gada 20.decembrī noslēgto līgumu Nr.11-16.4.3/1275, detālplānojuma izstrādi zemesgabalam Jūrmalā, Kauguri 2102 (kadastra Nr.13000202102) veic SIA „Grupa93”.

Detālplānojuma izstrādes nepieciešamību nosaka Ministru Kabineta 2012.gada 16.oktobra noteikumu Nr.711 „Noteikumi par pašvaldību teritorijas attīstības plānošanas dokumentiem” 34.1.punkts, 34.2.punkts un Jūrmalas pilsētas domes 2012.gada 11.oktobra saistošo noteikumu Nr.42 „Par Jūrmalas pilsētas teritorijas plānojuma grafiskās daļas, teritorijas izmantošanas un apbūves noteikumu apstiprināšanu” teritorijas izmantošanas un apbūves noteikumu 457.2.punkts un 457.3.punkts.

Detālplānojuma izstrādei saņemti nosacījumi un to sniegtā informācija no visām piecpadsmit detālplānojuma darba uzdevumā minētajām institūcijām, tostarp, no Jūrmalas pilsētas domes Būvniecības, Ekonomikas un attīstības, Pilsētsaimniecības un labiekārtošanas un Inženierbūvju un ģeodēzijas nodaļām. Detalizēti ar visu institūciju sniegto informāciju un nosacījumiem iespējams iepazīties detālplānojuma daļā „Kopsavilkums par detālplānojuma izstrādes procesu”.

Detālplānojuma izstrādē izmantoti Jūrmalas pilsētas domes izsniegtie dati:

- augstas detalizācijas topogrāfiskā karte mērogā M 1:500 (*.dgn formātā);
- vietējā tīkla (VT) ģeodēziskā informācija;
- kadastra informācija (*.dgn formātā);
- Jūrmalas pilsētas teritorijas plānojums, kas apstiprināts ar Jūrmalas pilsētas domes 2012.gada 11.oktobra saistošiem noteikumiem Nr.42 „Par Jūrmalas pilsētas teritorijas plānojuma grafiskās daļas, teritorijas izmantošanas un apbūves noteikumu apstiprināšanu” (*.dgn formātā).

Uzsākot detālplānojumu, tika veikta teritorijas vairākkārtēja apsekošana un bioloģiskā daudzveidības analīze (S.Ikauniece, 2014.gads, aprīlis). Detalizēti ar eksperta atzinumu par aizsargājamiem meža biotopiem, aizsargājamiem vaskulārajiem augiem, sūnām, ķērpjiem iespējams iepazīties detālplānojuma daļā „Kopsavilkums par detālplānojuma izstrādes procesu” 4. pielikumā.

Izstrādātā detālplānojuma redakcija zemesgabalam Jūrmalā, Kauguri 2102 (kadastra Nr. 13000202102) sagatavota, pamatojoties uz normatīvo aktu prasībām.

2. Detālplānojuma izstrādes mērķis

Detālplānojuma izstrādes mērķis saskaņā ar Jūrmalas pilsētas domes 2013.gada 18.aprīļa lēmumu Nr.229 „Par detālplānojuma projekta izstrādes uzsākšanu zemesgabalam Jūrmalā, Kauguri 2102” ir paredzēt zemesgabala sadali, izvērtējot pilsētas atpūtas parka izveidošanu un izvērtēt tradicionālo konfesiju reliģisko ceremoniju objekta (sabiedriska objekta) izvietojuma priekšlikumu, nosakot apbūves rādītājus – apbūves intensitāti, blīvumu un augstumu zemesgabalā, kā arī plānoto (atļauto) izmantošanu, vadoties no Jūrmalas pilsētas domes 2012.gada 11.oktobra saistošo noteikumu Nr.42 „Par Jūrmalas pilsētas teritorijas plānojuma grafiskās daļas, teritorijas izmantošanas un apbūves noteikumu apstiprināšanu” teritorijas izmantošanas un apbūves noteikumiem, būvnormatīviem, vides un ekoloģiskajiem apstākļiem.

3. Detālpānojumuma izstrādes uzdevumi

Detālpānojumuma uzdevumi ir izvērtēt un sniegt pamatotus priekšlikumus teritorijas turpmākai attīstībai, izstrādājot detālpānojumumu ar tādu detalizācijas pakāpi (attiecībā uz objektu funkcijām, novietni, platībām, vizuāli telpisko veidolu, īstenošanas kārtību u.c.), kas nosaka skaidru un pamatotu teritorijas attīstības scenāriju:

- veikt nepieciešamās izpēti, noteikt un precizēt teritorijas, kur plānota teritorija tradicionālo konfesiju reliģisko ceremoniju objekta (sabiedriska objekta) apbūvei un teritorijas atpūtas parka izveidei;
- izvērtēt esošās un plānotās inženiertehniskās infrastruktūras nodrošinājuma atbilstību teritorijas perspektīvajai attīstībai un noteikt plānoto inženierobjektu optimālo izvietojumu;
- izstrādāt plānojamās teritorijas telpiskās kompozīcijas koncepciju, nosakot perspektīvās apbūves un atpūtas parka būvju iespējamo izvietojumu un vizuālo risinājumu;
- izstrādāt transporta un gājēju kustības shēmu;
- veikt plānotā tradicionālo konfesiju reliģisko ceremoniju objekta (sabiedriskā objekta) vizuālās ietekmes analīzi;
- veikt bioloģiskās daudzveidības analīzi.

4. Teritorijas pašreizējā izmantošana

Zemesgabals Jūrmalā, Kauguri 2102 (kadastra Nr.13000202102) atrodas Kauguru rajonā, teritorijā starp Talsu šoseju, Telšu ielu, Mazo nometņu ielu un Lauku ielu.



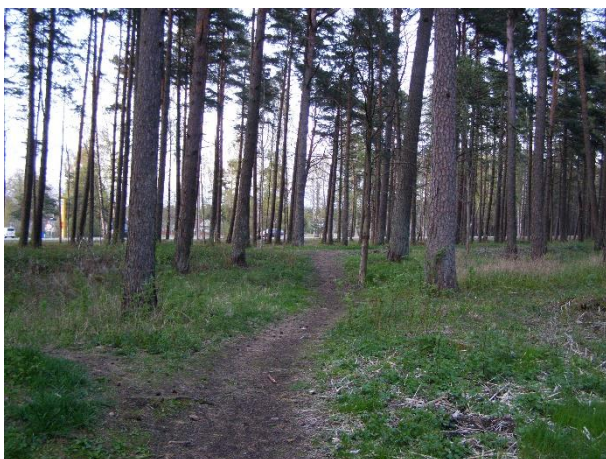
1. attēls Plānojamā teritorija

Teritorija atrodas starp dzīvojamo un izglītības iestāžu apbūvi (skat. 2. attēlu). Tā ir neliela, kompakta priežu meža audze ar klajumu centrālajā daļā. Teritoriju šķērso uzbērta, paaugstināta stīga un iestaigāti celiņi. Reljefs ir līdzens, gar Talsu šoseju ir grāvji, bet visa teritorija atrodas nelielā pazeminājumā.

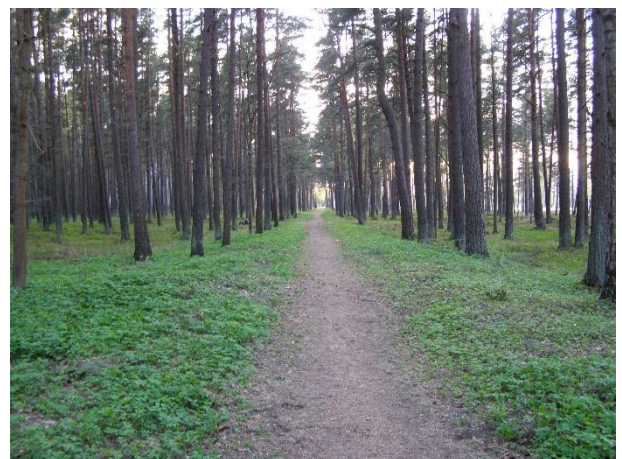


1. attēls Teritorijas un apkārtnes konteksts

Teritorijā aug apmēram 100-110 gadus vecas priedes, mežaudzes augšanas apstākļu tips – šaurlapju ārenis. Pamežs tiek cirst, uzturot skraju, labi caurdzamu meža teritoriju. Pamežā sastopamas kļavas, atsevišķi ozoli, ievas, lazdas, krūklī. Sastopama arī invazīvā krūmu suga vārpainā korinte.



2. attēls Mežaudze



3. attēls Teritoriju šķērsojošā stīga

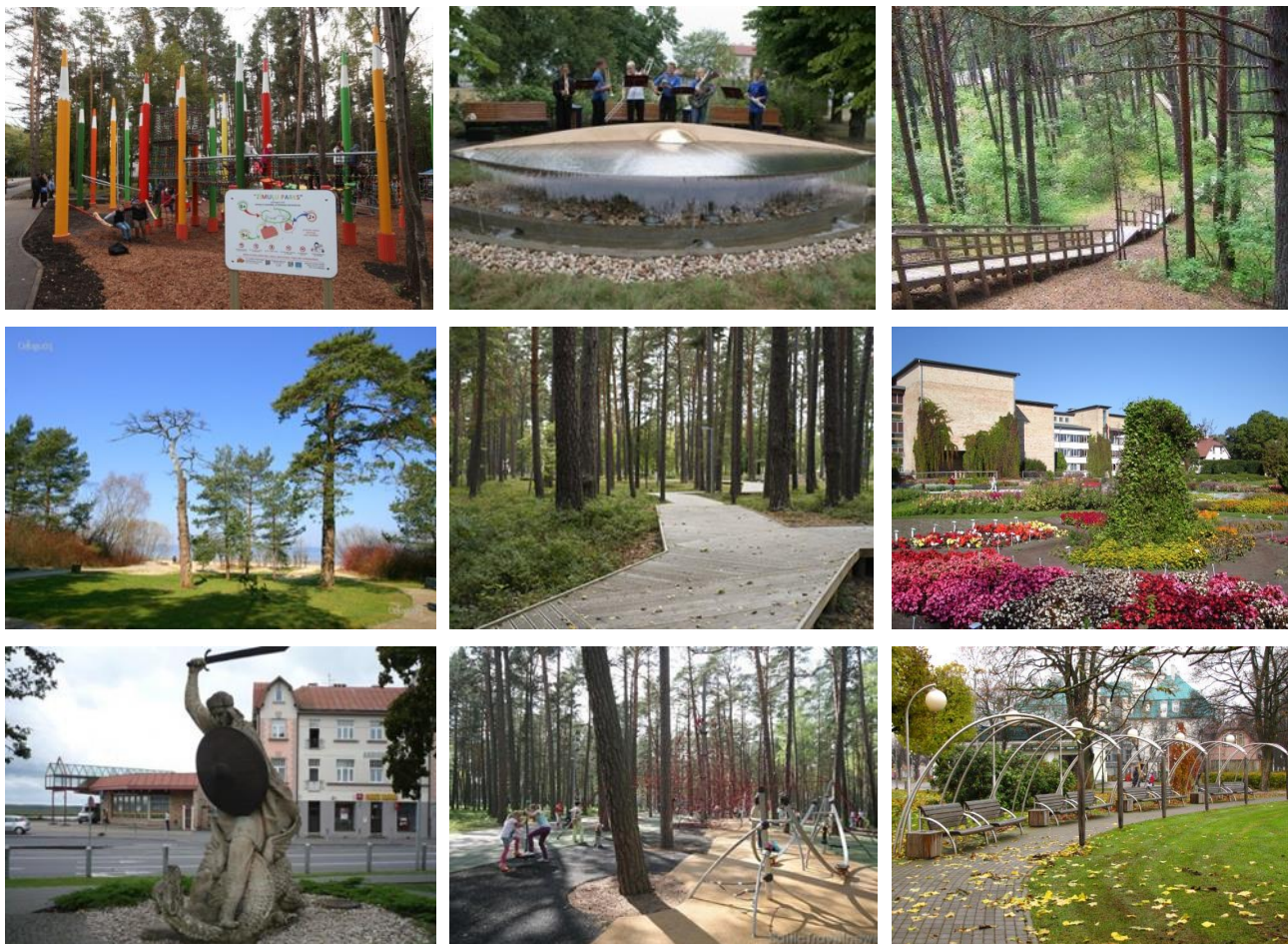
Zemesgabalam veikta meža inventarizācija. Meža zemju plāns (2008.gads) ietverts detālplānojuma daļas „Kopsavilkums par detālplānojuma izstrādes procesu” 5. pielikumā. Detālplānojuma sastāvā veikta arī bioloģiskās daudzveidības analīze (S.Ikauniece, 2014.gads, aprīlis). Aizsargājамie biotopi, kas atbilstu Latvijas īpaši aizsargājamo biotopu vai Eiropas Savienības aizsargājамā biotopu kvalitātes kritērijiem, kā arī

Zemesgabala īpašnieks ir Jūrmalas pilsētas pašvaldība. Detālplānojuma teritorija robežojas ar pašvaldības īpašumiem, izņemot divas zemes vienības, no kurām viena ir jauktas piederības īpašums (bez pašvaldības daļas), otra – fiziskas personas īpašums (skat. 7. attēlu).



8. attēls Plānojamā teritorija apkārtnes pilsētas zaļo teritoriju (parku, skvēru) kontekstā

Plānotajam jaunajam parkam tuvākās apstādījumu un publiskās rekreācijas teritorijas atrodas apmēram 1km attālumā, tās ir Skvērs starp Skrundas un Skolas ielu pretī Slokas pamatskolai - nav labiekārtots; "Zīmuļa parks" (Skolas iela 31b) - 2013.gadā Kauguros atklāta aktīvās atpūtas teritorija. Tas ir daudzfunkcionāls rotaļu laukums, kas ir paredzēts dažādu vecumu bērniem. Parkā ir ierīkotas vairākas sporta zonas. Apkārt parka teritorijai un šķērsām tam pāri stiepjas labiekārtots asfaltbetona celiņš skrituļslidotājiem un kājāmģājējiem.



9.-18. attēls Plānojamās teritorijas apkārtnes parki un skvēri fotofiksācijās

5. Detālpārplānojuma risinājuma apraksts un pamatojums

Izstrādātais detālpārplānojums zemesgabalam Jūrmalā, Kauguri 2102 (kadastra Nr. 13000202102) nosaka: zemesgabala sadales un adresācijas priekšlikumus; pilsētas atpūtas parka (ar dažāda veida labiekārtojumu un tam nepieciešamajām apkalpes ēkām) izveidošanas iespējas; sabiedriska objekta izvietojuma iespējas, nosakot plānotās apbūves izvietojuma nosacījumus un apbūves rādītājus – atļauto izmantošanu, apbūves intensitāti, blīvumu un augstumu zemesgabalā, nodrošinot iespēju plānot sociālajai un ekonomiskajai situācijai piemērotu teritorijas attīstības scenāriju, nepieciešamības gadījumā to sadalot pa attīstības kārtām.

Sabiedriskā objekta apbūves teritoriju atļauts atdalīt atsevišķā zemes vienībā saskaņā ar detālpārplānojuma Grafiskā daļas karti “Teritorijas funkcionālais zonējums un zemes vienības dalījums”. Atdalāmā zemesgabala platība noteikta 3987 m², ņemot vērā lietderības apsvērumus attiecībā uz apsaimniekošanai nepieciešamo teritoriju un radot iespējas atvēlēt maksimāli lielu teritoriju parka veidošanai (parka kopējā platība 32339 m²). Adresācijas priekšlikums ietverts detālpārplānojuma daļas „Teritorijas izmantošanas un apbūves nosacījumi” 1. pielikumā.

5.1. Telpiskā koncepcija, funkciju izkārtojums, attīstības scenārijs

Plānojamā teritorijā izdalītas divas teritorijas:

- Teritorija 12SA1 ir plānota apkaimes nozīmes sabiedriska objekta būvniecībai; atļauta arī ar ēkas (sabiedriskā objekta) pamata apjomu saistīta vai brīvstāvoša vertikāla akcenta – torņa (baznīcas torņa, skatu torņa), būvniecība. Torņa maksimālais augstums plānots 35m, lai tas varētu pacelties virs priēžu galotnēm.
- Teritorija 12SA2 ir plānota apkaimes nozīmes atpūtas parka izveidei, kā brīvdienu un ikdienas atpūtas vai treniņu vieta. Parks ir sadalīts vairākās funkcionāli atšķirīgās apakšzonās.

Parks plānots kā galvenā rekreācijas teritorija apkaimē, tas ir integrēts pilsētas plānojuma struktūrā un savienots ar pilsētas velo tīklu (skat. 19. attēlu), gājēju un transporta plūsmām. Parka plānojuma struktūras pamatā ir esošā tranzīta gājēju kustības loģika, kas respektēta parka taku un ceļu plānotajā izkārtojumā.

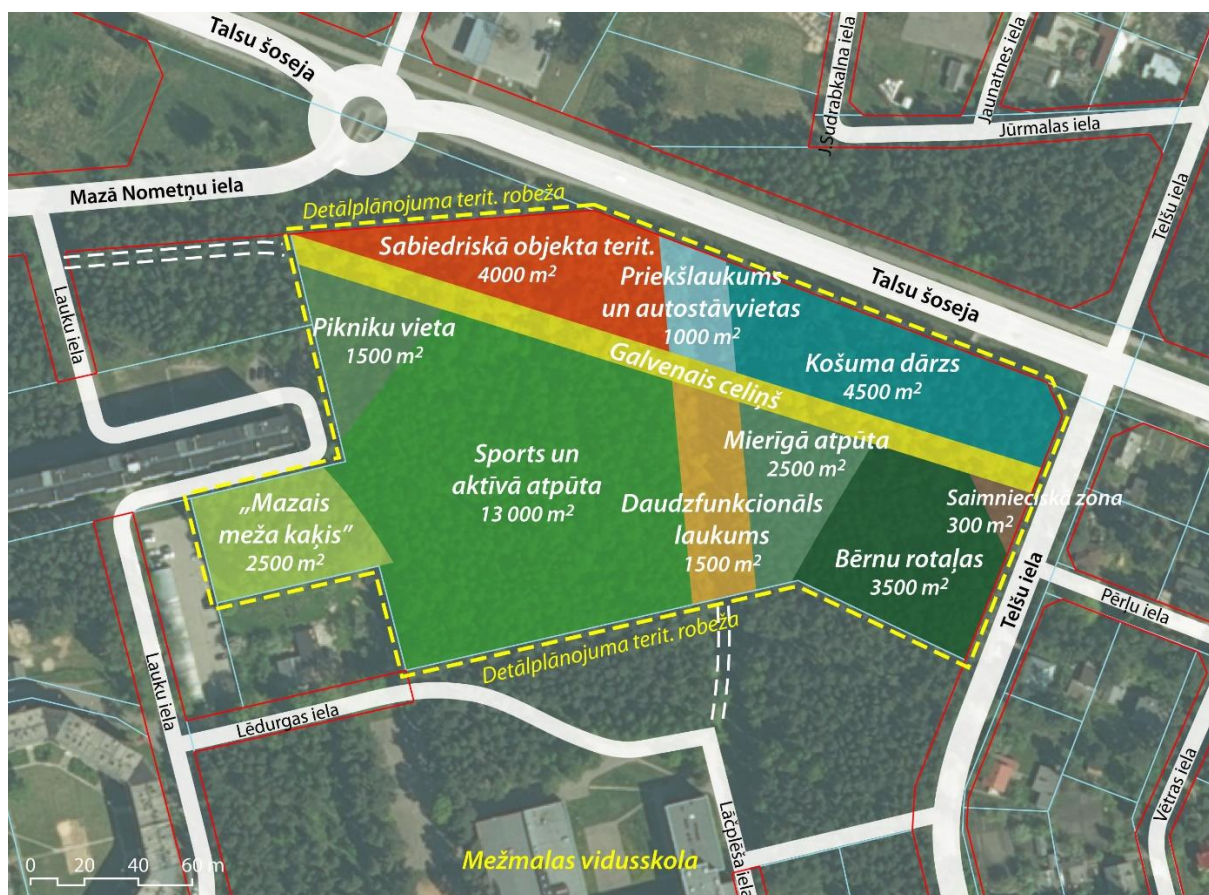


19. attēls Priekšlikums plānojamās teritorijas savienojumam ar pilsētas velo tīklu

Parka nenorobežotajai daļai pie Talsu šosejas būs galvenokārt dekoratīva, reprezentatīva nozīme, bet parka daļa no galvenā gājēju un velo celiņa uz dienvidiem ikdienā kalpos kā rekreācijas teritorijas vietējiem iedzīvotājiem. Parka funkcijas zināmā mērā ir arī saistītas ar blakusesošajiem izglītības objektiem; tas varētu kalpot kā sezonāla aktīvās atpūtas, sporta pasākumu un tematisku atrakciju norises vieta apkāmes un pat pilsētas mērogā. Parks būs piemērots atpūtai bērniem un pusaudžiem (plānoti rotaļu laukumi, sporta iekārtas), domāts arī, lai tas būtu pievilcīgs arī citām apmeklētāju vecuma kategorijām. Jaunā parka konfigurācija un inženierģeoloģiskie apstākļi ļauj teritoriju attīstīt kā apkāmes nozīmes ikdienas aktīvās atpūtas teritoriju (velocelinš, skeitparks, skrituļošanas trase un skrējēju/nūjotāju celiņš, slēpošanas trases, u.tml). Parka teritorijā paredzēts ierīkot dekoratīvu dīķi, kas kalpos arī lietusūdeņu savākšanai. Galvenais laukums parkā blakus ikdienas funkcijām var tikt izmantots gan gadatirgiem, gan kultūras u.c. pasākumiem.

Atpūtas parks ir sadalīts šādās funkcionālajās zonās:

- Aktīvās atpūtas zona „Mazais meža kaķis” (12SA201);
- Sporta un aktīvās atpūtas zona (12SA202);
- Pikniku vieta (12SA203);
- Daudzfunkcionālais laukums (12SA204);
- Mierīgās atpūtas zona pieaugušajiem (12SA205);
- Bērnu rotaļu zona (12SA206);
- Saimnieciskā zona (12SA207);
- Galvenais celiņš (12SA208);
- Košuma dārzs (12SA209);
- Priekšlaukums un autostāvvietas (12SA210).



20. attēls Plānotās teritorijas funkcionāli telpiskais risinājums

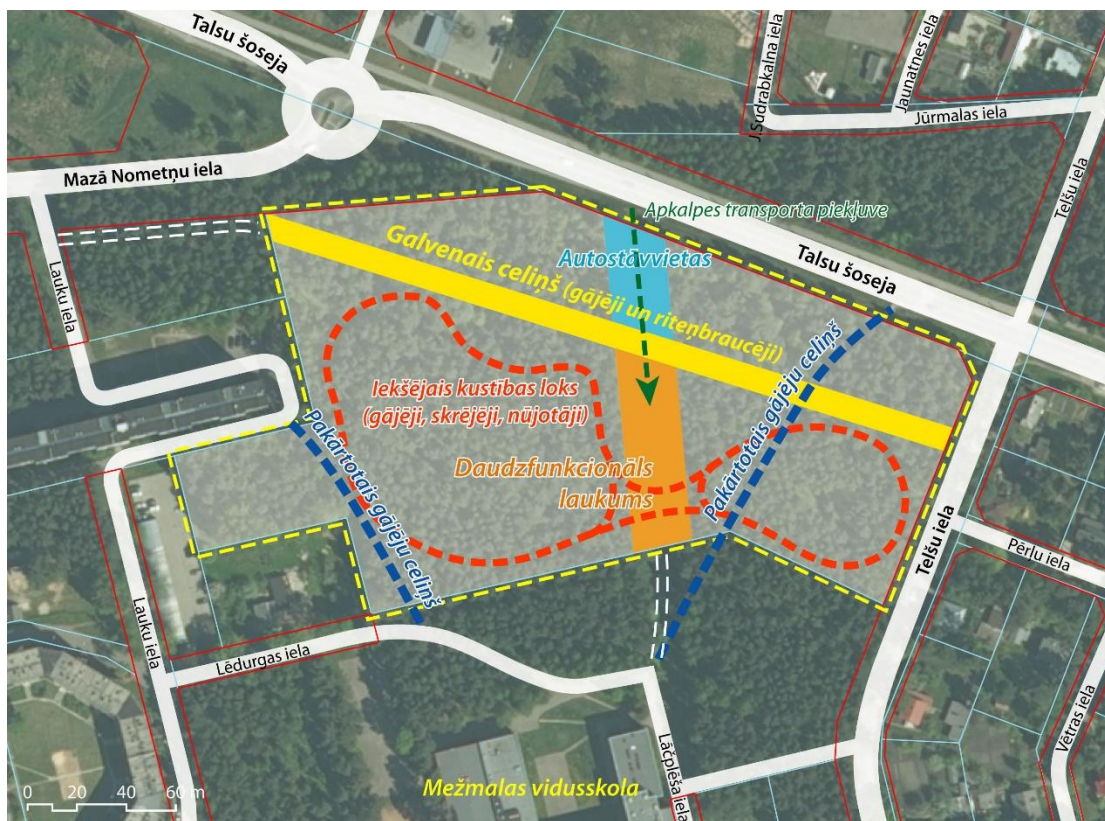
Detalizēti ar funkcionālo zonu dalījumu, perspektīvās apbūves un atpūtas parka būvju iespējamo izvietošanu iespējams iepazīties detālpilnplānojuma Grafiskās daļas kartē „Teritorijas funkcionālais zonējums un zemes vienības dalījums”. Telpiskās kompozīcijas koncepcija funkcionālo zonu griezumā parādīta Pielikumā Nr.1. Plānoto risinājumu vizuālā ietekmes analīze ietverta Pielikumā Nr.2. Plānotās teritorijas

labiekārtojuma un apstādījumu struktūras priekšlikums parādīts detālplānojuma Grafiskās daļas kartē „Parka labiekārtojums un apstādījumu struktūra”.

Parka izbūvi uzsāk, ierīkojot nepieciešamo pamata infrastruktūru transporta organizācijai, gājēju un velo kustībai, vienlaicīgi izbūvējot arī inženierkomunikācijas. Turpmāko parka izbūvi iespējams veikt kompleksi vai pa kārtām, vienā kārtā aprīkojot vismaz vienu no detālplānojumā noteiktajām parka funkcionālajām zonām.

5.2. Transports, gājēju un velokustība

Parks ir neliels, tāpēc tajā gājēju kustība organizēta gan kā tranzīts cauri parkam, gan piedāvāts iekšējais ceļiņa loks, kas paredzēts aktīvajai atpūtai – pastaigām, skriešanai, nūjošanai.



21. attēls Plānotās teritorijas gājēju un velo kustības shēma

Iekļūšana atpūtas parka teritorijā organizēta no vairākām piebrauktuvēm un ieejām:

- galvenā piebrauktuve ir kopīga abām plānotajām teritorijām (atpūtas parkam un sabiedriskajam objektam) un plānota no Talsu šosejas (autoceļš P128, kadastra Nr. 13000200917); galvenā piebrauktuve kombinēta ar kopīgām autonovietnēm plānotā sabiedriskā objekta un atpūtas parka vajadzībām. Gan plānotā sabiedriskā objekta, gan atpūtas parka teritorijā paredzētas velonovietnes (velostatīvi), kopā četrās vietās;
- pa galveno ieeju (piebrauktuvi) parka slēgtajā daļā atļauta gājēju un velosatiksmes un kontrolēta apkalpes transporta iebraukšana parkā;
- pakārtotas nozīmes ieejas plānotas gājējiem un velosipēdistiem no galvenā ceļiņa (divas ieejas); no pagalma Lauku ielas pusē (viena ieeja) un no Mežmalas vidusskolas puses (trīs ieejas);
- saimnieciskā iebrauktuve apkalpes transportam paredzēta no Telsu ielas puses.

Parkā ceļiņi plānoti atbilstoši to funkcijai un lietotāju grupām un pamatā iedalīti trīs kategorijās: galvenais ceļiņš (nodalīta gājēju un velo kustība), savienojošie ceļiņi (nav nodalīta gājēju un velo kustība) un rekreācijas ceļiņi (paredzēti kādai aktivitātei vai nokļūšanai uz objektiem). Priekšlikumi piebrauktuvju un ceļiņu ieseguma materiāliem ir ietverti Grafiskās daļas kartē „Parka labiekārtojums un apstādījumu struktūra”. Grafiskajā daļā doti arī ceļiņu orientējošie šķērsprofili.

Plānotajā teritorijā paredzēti arī divi laukumi, pirmais - sabiedriskā objekta teritorijā, otrais - atpūtas parka teritorijā. Detālplānojuma teritorijā ir ietverts priekšlikums Telšu ielas sarkano līniju korekcijai, lai nodrošinātu plānotā atpūtas velo maršruta pagarinājumu un savienojumu ar Talsu šosejas velomaršrutu (perspektīvais EuroVelo EV 10 veloceliņš). Ar transporta, gājēju un velokustības organizāciju detalizēti iespējams iepazīties detālplānojuma Grafiskās daļas kartē "Transporta organizācija, gājēju un velokustība".

5.3. Inženiertehniskā infrastruktūra

Detālplānojuma teritorijā paredzēta elektroapgāde, tostarp parka apgaismojums un videonovērošana. Līdz būvēm var izbūvēt elektronisko sakaru tīklus. Centralizēti, paredzot pieslēgumus pilsētas inženiertehniskās infrastruktūras tīkliem, plānots nodrošināt ūdensapgādi, sadzīves kanalizācijas un lietusūdeņu novadīšanas sistēmu. Būves detālplānojuma teritorijā plānots nodrošināt ar siltumapgādi no lokāliem siltumapgādes avotiem. Nepieciešamību izbūvēt gāzes apgādes sistēmu paredzēts izvērtēt turpmākās projektēšanas procesā. Inženierkomunikāciju izvietojums parka teritorijas un sabiedriskā objekta inženiertehniskajai apgādei ir attēlots Grafiskās daļas kartēs „Ūdensvads, sadzīves un lietus kanalizācija” un „Elektroapgāde un elektroniskie sakari”.

Transformatoru apakšstaciju KTA b ar jaudu līdz 630kVA plānots uzstādīt zemesgabalā pie galvenās piebrauktuves, tās tiešā tuvumā paredzamas uzskaites sadalnes parka objektu elektrifikācijai. Parkā paredzēts apgaismojums, uzstādot balstus ar LED gaismekļiem. Detālplānojuma risinājumi paredz esošo kabeļu pārvietošanu no parka apkalpes objektu būvvietas. Teritorijā vājstrāvu nodrošinājumam, video novērošanai, pa teritorijas perimetra ceļņiem paredzēts izbūvēt vājstrāvu kanalizāciju, videokameras paredzēts montēt uz apgaismojuma balstiem. Slodžu aprēķins ir sniegts orientējoši un ir jāprecizē, izstrādājot būvprojektus.

Lietusūdeņu apsaimniekošanai detālplānojuma teritorijā plānota atklātā lietusūdeņu savākšanas un novadīšanas sistēma. Plānojuma risinājumā paredzēts izbūvēt lietus ūdens savākšanas dīķi, „lietus dārzus”, lietus ūdens drenāžas lauku, ievalkas u.c. risinājumus lietus ūdens savākšanai no ēku jumtiem un laukumiem.

Ārējai ugunsdzēsības ūdensapgādei paredzēti divi hidranti, kas pieslēgti centralizētajai ūdensapgādes sistēmai.

Visu inženierkomunikāciju izvietojumu un pieslēgumus precīzē turpmākās projektēšanas procesā (būvprojektu izstrādes ietvaros), vietas kabeļu kanalizācijas pievadiem pie ēkām u.c. risinājumus paredzot tehniski un ekonomiski izdevīgākajās vietās.

5.4. Aizsargjoslas un citi izmantošanas aprobežojumi

Aizsargjoslas detālplānojuma teritorijā ir noteiktas, atbilstoši Aizsargjoslu likuma un citu normatīvo aktu prasībām, saskaņā ar detālplānojuma risinājumiem.

Visa detālplānojuma teritorija atrodas šādās vides un dabas resursu aizsardzības aizsargjoslās:

- Baltijas jūras un Rīgas jūras līča piekrastes ierobežotas saimnieciskās darbības josla (110103);
- Ķīmiskās aizsargjoslas teritorija ap pazemes ūdens ņemšanas vietu (110909).

Detālplānojuma teritorijā ir noteiktas šādas ekspluatācijas aizsargjoslas:

- ielu sarkanās līnijas (120301), tostarp paredzēts priekšlikums Telšu ielas sarkano līniju korekcijai, lai nodrošinātu parka teritorijā plānotās velo joslas pagarinājumu un savienojumu ar Talsu šosejas velomaršrutu (perspektīvais EuroVelo EV 10veloceliņš); aizsargjoslas teritorija ap esošo vietējā ģeodēziskā tīkla punktu (16010201) - ģeodēziskā tīkla punkts pārvietojams, jo atrodas bij. blindāžas teritorijā, ko paredzēts demontēt;
- aizsargjosla gar esošo elektrisko tīklu kabeļu līniju (120104) – paredzēts pārvietot ārpus plānotās parka apkalpes objektu būvvietas;
- aizsargjosla gar drenām un atklātiem grāvjiem (120502) - paredzēts likvidēt pēc objekta demontāžas, detālplānojuma risinājumi paredz lietus ūdens apsaimniekošanu teritorijā ka atklāto lietusūdeņu savākšanas un novadīšanas sistēmu ar lietus ūdens savākšanas dīķi esošā grāvja teritorijā.

Plānoto inženiertīklu ekspluatācijas aizsargjoslas nosaka turpmākās projektēšanas un inženiertīklu izbūves gaitā, atbilstoši inženiertīklu faktiskajam izvietojumam, saskaņā ar tehnisko projektu un izpilduzmērījumiem.

Pielikumi

Pielikums Nr.1 Parka koncepcija un funkcionāli telpiskais risinājums

Sabiedriskās apbūves teritorija (12SA1)



Teritorija plānota apkaimes vai pilsētas nozīmes sabiedriska objekta būvniecībai – baznīcai, sabiedriskam centram bibliotēkai u.tml. Piedāvātajā variantā būvvietas laukums ir orientējoši 1000 m².

Apbūves teritorija sabiedriskajam objektam piedāvāta Talsu šosejai tuvējā daļā, Mazās nometņu ielas jaunā apļveida krustojuma apkārtnē. Šāds izkārtojums ļauj būvobjektus eksponēt ielas telpā (ielas perspektīvā) un tai pat laikā norobežo pārējo parka teritoriju no šosejas.

Piedāvājam veidot sasaisti ar parka funkcijām, kompleksā ar ēku būvējot arī skatu torni (kas varētu būt, piemēram, arī baznīcas tornis).

Plānotajam sabiedriskajam objektam un atpūtas parkam paredzēta kopīga iebrauktuve no Talsu šosejas un izbūvētas kopīgas autonomvietnes.

Raksturīgo elementu piemēri



Aktīvās atpūtas zona „Mazais meža kaķis” (12SA201)



Raksturīgo elementu piemēri



Zona veidota tiem, kas grib izmēģināt spēkus klinšu kāpšanā un citās nodarbībās, kas trenē spēku un veiklību. Siena turklāt veiksmīgi norobežo teritoriju no blakus īpašumiem.

Galvenais funkcionālais un telpu organizējošais elements – aprīkojums kāpelēšanai.



Sporta un aktīvās atpūtas zona (12SA202)



Šīs parka daļas galvenā auditorija ir pusaudži un pieaugušie, kas ciena veselīgu dzīvesveidu.

Te plānoti laukumi sporta nodarbībām un spēlēm, kam nav nepieciešamas lielas teritorijas un koku ciršana.

Galvenie funkcionālie un telpu organizējošie elementi: nūjotāju, skrējēju un gājēju ceļiņš, skrituļotāju trase un neliels skeitparks, ap kuriem grupētas aktīvās atpūtas nodarbību vietas (strītbola laukums, trenāžieru laukumi vingrošanai u.tml.



Raksturīgo elementu piemēri



Pikniku vieta (12SA203)



Zona paredzēta galvenokārt vietējiem iedzīvotājiem, kas mājā daudzdzīvokļu ēkās bez dārziem un labiekārtotiem privātiem pagalmiem.

Piknika vietā jaukā laikā var ieturēt maltīti brīvdabā, rīkot arī nelielas svinības, svinēt Līgo svētkus.

Vieta tuvāk pie galvenā ceļņa izvēlēta, tostarp, drošības un sabiedriskās kārtības apsvērumu dēļ, jo tā ir ļoti pārrēdzama.



Raksturīgo elementu piemēri



Daudzfunkcionālais laukums (12SA204)



Laukums veidots esošās klājuma vietā. Tajā plānoti galvenie parka apkalpes objekti – tualetes, sezonas paviljons, vietas nelieliem tirdziņiem un izstādēm, velosipēdu un skrituļslidu noma, iespējams – neliela sezonas kafējnīca u.tml. Galvenais elements – dažādām aktivitātēm piemēroti laukumi ar cietiem segumiem visā platajā joslā.



Raksturīgo elementu piemēri



Mierīgās atpūtas zona pieaugušajiem (12SA205)



Mierīgā, klusā zona domāta cilvēkiem atpūtai brīvdabā.

Centrālais organizējošais elements – laukums/ tikšanās vieta kopīgu interešu cilvēkiem; laukumā var organizēt tematiskus pasākumus (apmaiņu ar grāmatām u.tml.), galda spēles pastāvīgiem šīs zonas apmeklētājiem; tā var būt vienkārši zīmīga tikšanās vieta ar savu noskaņu.

Labiekārtojums: parka mēbeles, vides dizaina objekti; brīvdabas "lasītava" jeb bibliotēka, funkcionāli nepieciešami elementi u.tml.



Raksturīgo elementu piemēri



Bērnu rotaļu zona (12SA206)



Šī zona domāta pašiem mazākajiem un viņu pavadoņiem. Vecākiem un vecvecākiem tā ir iespēja bērnus pieskatīt, ērti atpūšoties.

Līdzās laukumam ar rotaļu iekārtām plānots laukums organizētām spēlēm un nodarbībām ("cirka arēna"), kurā var rīkot izrādes bērniem. Šis laukums vajadzīgs, lai varētu izvietot arī nojumes un radīt iespējas bērniem atpūsties arī sliktākos laika apstākļos. Stacionāro rotaļu iekārtu klāstu var papildināt ar transformējamām, maināmām atrakcijām.



Raksturīgo elementu piemēri



Saimnieciskā zona (12SA207)



Neliela kompakta teritorija – saimnieciskā zona ar ēku, parka kopšanas un apsaimniekošanas vajadzībām.

Labiekārtojums: parka apsaimniekošanai nepieciešamā inventāra novietnes, atkritumu konteineru laukums, komposta tvertnes u.tml.



Raksturīgo elementu piemēri



Galvenais celiņš (12SA208)



Galvenais celiņš veidots kā tranzīta gājēju un velo satiksmes trase no Mazās Nometņu ielas uz Talsu ielu un kalpo kā galvenā pieeja parka ieejām un sabiedriskajam objektam un vienlaicīgi ir plānots arī savienot ar pilsētas velo tīklu.

Galvenā celiņa gājēju josla un velo josla ir nodalītas un tās plānots iesegt ar atšķirīgiem materiāliem. Celiņu sadala kombinēta atšķirīga seguma un apstādījumu josla, kur atrodas soliņi īslaicīgai atpūtai, apgaismojum balsti u.tml.

Apstādījumi: zemi lineāri stādījumi ar augstu dekoratīvātāti celiņa sadalošajā joslā, kas kalpo kā virziena orientieri un barjera, kas nodala satiksmes dalībnieku plūsmas; stādījumi, kas neaizsedz skatu.



Raksturīgo elementu piemēri



Košuma dārzs (12SA209)



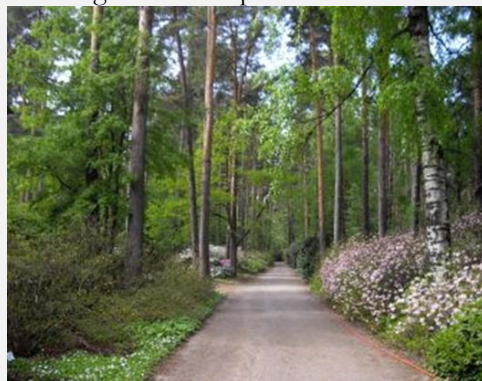
Ainavisks rododendru dārzs; parkā rododendriem ir piemēroti augšanas apstākļi.

Galvenā funkcija – reprezentatīva, dekoratīva nozīme, mierīgā atpūta ikdienā.

Centrālais dārza elements - ainavisks dīķis ~350m² platībā lietusūdeņu uzkrāšanai un dekoratīviem mērķiem (var projektēt arī vairākus ūdensobjektus; dizainu precīzē labiekārtojuma projektā). Kompozicionālā saistībā ar dīķi plānota maza estrāde vasaras koncertiem, izrādēm un izstādēm vai laukumu transformējamas skatuves ierīkošanai un koka terase.



Raksturīgo elementu piemēri



Priekšlaukums un autostāvvietas (12SA210)



Zona parka un sabiedriskā objekta apmeklētāju automašīnu novietošanai.

Labiekārtojums: informācijas stendi, norādes; soliņi īslaicīgai atpūtai, apgaismojums, atkritumu urnas u.tml.

Apstādījumi: izturīgi zemsedzes augi, sezonāli stādījumi ar augstu dekoratīvātāti; „lietus dārzu” augi, kas attīra lietusūdeņus, ko savāc no laukuma.



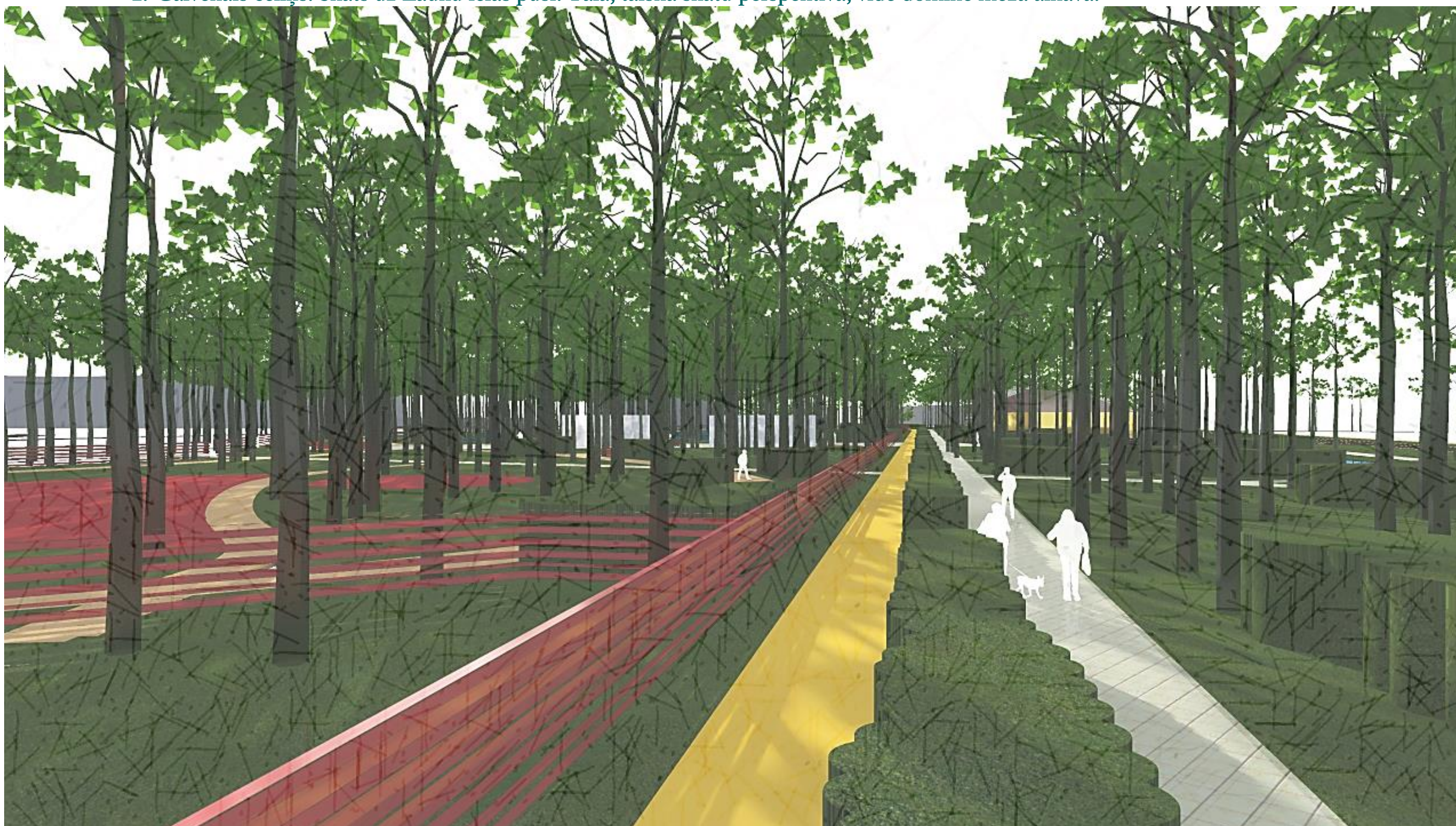
Raksturīgo elementu piemēri



1. Kopskats no Mazās Nometņu ielas un Talsu šosejas krustojuma.



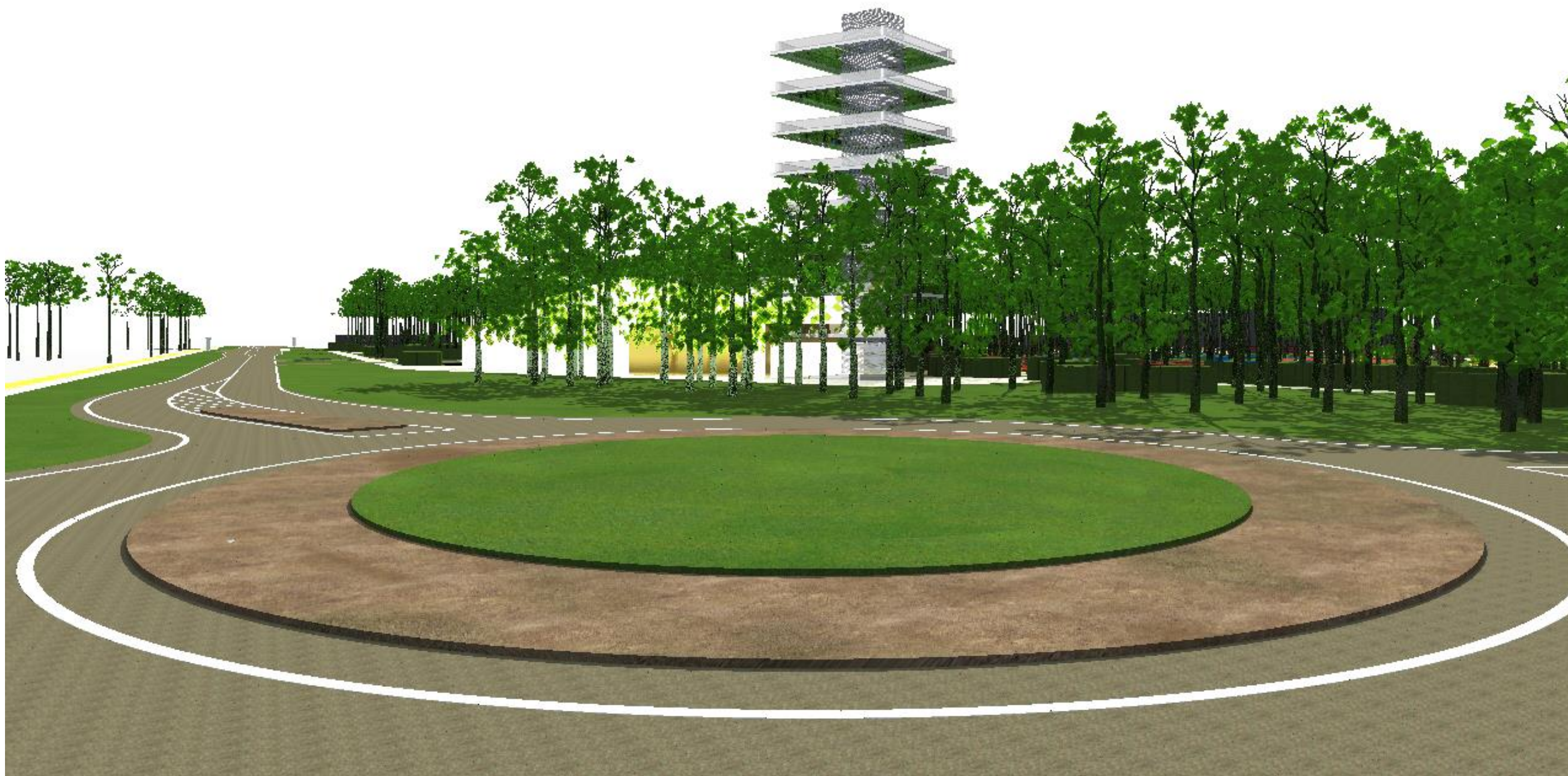
2. Galvenais celiņš. Skats uz Lauku ielas pusi. Tāla, taisna skatu perspektīva; vidē dominē meža ainava.



3. Skats no Talsu šosejas uz galveno ieeju. Tāla skatu perspektīva cauri visam parkam. Nelielie apkalpes objekti iekļaujas vidē un nedominē apkārtējā ainavā.



4. Skats no Mazās Nometņu ielas un Talsu šosejas krustojuma. Krustojumu akcentē sabiedriskā objekta tornis.



5. Skats no Talsu šosejas uz sabiedriskā objekta būvi un parku. Priekšlaukums paver skatu uz būves apjomu un galveno akcentu – skatu torni.

